

Friluftspavilloner

Friluftslivets bynære mødesteder for børn og unge



Projektbeskrivelse

JULI 2023

INDHOLD

Intro	3
Baggrund	4
Formål, mål, succeskriterier og målgruppe	6
Perspektivering	8
Beskrivelse af projektideen	9
Projektets aktiviteter	11
Faser, tidsplan og milepæle	14
Organisering	16
Bæredygtighed	18
Forudsætninger og risikofaktorer	19
Forankring af resultater	20
Evaluering	21
Budget	23
Finansieringsplan	24

BILAG

- Bilag 1: Reference fotos og inspiration
- Bilag 2: Aktivitetsgrupper og drejebøger

Intro

Børn og unges tilværelse er i dag i høj grad præget af digitale tilbud og digitale fællesskaber. Det er ikke nødvendigvis dårligt, men der er også brug for fysiske mødesteder, hvor børn og unge kan være udendørs, opleve ting sammen og bevæge sig sammen. Fællesskaber hvor børn og unge sammen laver friluftaktiviteter skaber relationer på en helt anden måde, og er godt for såvel krop som psyke.

Let tilgængelige mødesteder, som understøtter fællesskaber, og tilbud om aktiviteter og oplevelser i naturen, er et vigtigt supplement til børn og unges digitale dagligdag. Mødestederne bidrager med andre ord til gode liv for børn og unge.

Baggrund

Alt for få børn og unge kommer i dag i naturen, og alt for mange børn bevæger sig mindre end anbefalet. Faktisk kommer børn kun halvt så meget i naturen i dag, som deres bedsteforældre gjorde som børn. Også når vi ser på motion og fysisk aktivitet taler tallene deres tydelige sprog. Vi har godt fat i de voksne. Faktisk er hele 3/4 af alle voksne danskere fysisk aktive i naturen. Mens det er langt under halvdelen af alle børn og unge, der er aktive i naturen. Og dét er problematisk. For vi ved, fra utallige undersøgelser, at bevægelse og aktiviteter i naturen er godt for børn og unges sundhed, trivsel og indlæring. Det er derfor supervigtigt, at flere børn og unge kommer mere ud i naturen, og at de er fysisk aktive derude.

I dag bor hovedparten af danskerne i byen, og mange børn har langt til naturen. Vi ved, at det er svært for skoler, institutioner, foreninger og SFO'ere at arrangere ture ud til naturen. De har ikke tiden, og det er både tidskrævende og besværligt i hverdagen. Ligeledes er det svært for børnene i fritiden, idet de er helt afhængige af, at forældrene kører dem. Med andre ord; korte ben korte afstande. Vi må derfor arbejde på at bringe naturen og friluftstilbuddene tættere på børn og unges hverdag. Vi må bruge den nære natur i byen. Derfor er der behov for at skabe gode rammer og gode tilbud i byens grønne og blå rum. Disse tilbud er lettere at igangsætte, hvis der er en base. Et udgangspunkt for aktiviteter. Et sted hvor man kan starte og slutte aktiviteterne. Et sted hvor man kan mødes og være sammen, hvor man kan søge ly og læ, når der er behov for det. Et sted som også inspirerer, motivere og formidler aktivitetstilbud.

Vi hører fra mange af vores friluftsföreninger og "grønne" og "blå" idrætsforbund og klubber, at de er meget optaget af at få flere børn og unge medlemmer. De må derfor tænke nyt og flytte deres aktiviteter tættere på børnenes hverdag – helt ind i byens rekreative grønne og blå områder. I den forbindelse er der behov for mødesteder, som kan være udgangspunktet for aktiviteterne.

At skabe lokale, nærværende og relevante muligheder- og tilbud for friluftsliv, tættere på børnenes hverdag, er et helt konkret bud på en vej til at få flere børn og unge mere aktive i naturen. Friluftsfaciliteterne skal helt ind i byernes grønne og blå områder (fx byparker, fritidsområder, søer, åer og havne), hvor de er let tilgængelige. Faciliteterne skal i højere grad end eksisterende faciliteter tilpasses børn og unge, og de lokale föreninger skal fylde de fysiske rammer med gode attraktive tilbud til børn og unge.

Forskningsprojektet NatureMoves har vist, at det der giver børn en god oplevelse i naturen er 1) samvær med andre 2) motion. Derfor er netop foreningsaktiviteter og mødesteder i byens grønne og blå områder relevante at arbejde med.

IDAN's undersøgelse af danskernes brug af faciliteter og steder til motion viser, at faciliteter

betyder mere for børn og unge end for voksne. Af de voksne, der er aktive i grønne områder, bruger 23% faciliteterne. Af de børn og unge, der er aktive i grønne områder, bruger 39% faciliteterne.

Skal man lykkes med en bredere mobilisering af børn og unge ud i naturen, så er det vigtigt at sikre en lav tærskel for deres deltagelse. Det er blandt andet vigtigt at udvikle og anlægge introducerende faciliteter, som gør det muligt at starte på en sjov og sikker måde. Der bør også rettes en særlig opmærksomhed på de typer af aktiviteter, som ikke kræver meget udstyr og fysisk formåen.

Den fysiske placering af faciliteterne er vigtig. En strategisk placering centralt i byernes grønne og blå rum vil gøre det lettere at komme til mødestederne, det vil gøre faciliteterne mere synlige, og det vil fremme brugen af dem.

Friluftsliv kan gennem en bredere fysisk planlægning være en nøgelfaktor til at nudge flere inaktive i retning af at blive fysisk aktive, og det gælder især børn og unge. Men det kræver, at der arbejdes mere fokuseret på disse målgrupper.

Formål, mål, succeskriterier og målgruppe

Projektets formål:

Projektets formål er:

- At undersøge om friluftspavilloner kan være et væsentligt virkemiddel til at understøtte aktive fællesskaber for børn og unge i naturen og dermed bidrage til et aktivt udeliv for endnu flere børn og unge.
- At belyse værdien af at målrette og tilpasse outdooraktiviteter til børn og unge og at flytte dem ind i byens grønne og blå rum tæt på deres dagligdag.
-

Projektets mål:

Projektets mål er:

- At udvikle, bygge og teste fem forskellige friluftspavilloner, som konkrete bud på multifunktionelle, simple og bæredygtige mødesteder, der kan indpasses i bynære rekreative områder og anvendes som udgangspunkt for bynære friluftaktiviteter med børn og unge.
- At teste kommunernes, foreningernes, institutionernes og børnefamiliernes interesse for at anvende friluftspavilloner og byens offentlige grønne og blå rum til friluftaktiviteter.
- At udvikle og teste lokalt tilpassede koncepter, som sikrer aktiviteter knyttet til friluftspavillonerne.
- At der gennemføres en omfattende ekstern evaluering af projektet, som belyser friluftspavillonerne betydning med udgangspunkt i det fastlagte formål.

Succeskriterier og resultater:

Projektets succeskriterier er:

- At der udvikles et skitseprojekt og byggeprogram for fem friluftspavilloner i samarbejde med de relevante lokale aktører og kommende brugere af friluftspavillonerne (heriblandt børn og unge, og de aktører, der laver aktiviteter for børn og unge)
- At der bygges fem friluftspavilloner i fem vidt forskellige bymiljøer og i vidt forskellige kontekster.
- At der er skabt lokalt engagement- og ejerskab til hver af de fem friluftspavilloner bl.a. gennem lokalt forankrede aktivitetsgrupper.
- At der udarbejdes drejebøger og aktivitetskalendere for hvert af de fem friluftspavilloner.
- At der udvikles og igangsættes målgruppetilpasset indhold og aktiviteter lokalt i de fem friluftspavilloner gennem lokalt forankrede aktivitetsgrupper.

- At vi er blevet klogere på, om friluftspavilloner skaber aktive fællesskaber og et aktivt udeliv for endnu flere børn og unge.
- At vi har fået ny viden om betydningen af at målrette og tilpasse outdooraktiviteter til børn og unge.
- At vi får afdækket interessen for at anvende byens offentlige grønne og blå rum til outdooraktiviteter med børn og unge.
- At der gennemføres en ekstern evaluering af friluftspavillonernes effekt.

Projektets målgruppe:

Projektets primære målgruppe er børn og unge i skolealderen 6-15 år, og de mange aktører, der laver aktiviteter med børn og unge, dvs. institutioner, SFO'ere, skoler, idræts- og friluftsföreninger samt børnefamilier.

Den sekundære målgruppe er kommuner, föreninger og organisationer, da de udgør en forudsætning for at virkeliggøre friluftspavillonerne og få skabt indhold i samme.

Perspektivering

Projektet er et pilotprojekt, der skal udvikle og teste, om friluftspavilloner kan bidrage til at understøtte indsatsen for at flere børn og unge bliver aktive i naturen. Når projektet er gennemført og evalueret, står vi med ny viden, som kan få stor betydning. Vi bliver klogere på, om der er interesse for friluftspavilloner blandt kommuner, foreninger, institutioner mv. Vi står ligeledes med viden om friluftspavillonernes funktionalitet og betydningen af den fysiske indretning samt viden om, hvordan der kan skabes lokalt ejerskab, og hvilke greb, der er vigtige for at sikre en organisering og aktivering, der skaber et højt aktivitetsniveau i friluftspavillonerne. Vi står kort sagt med en masse viden om samspillet mellem facilitet, organisering og aktivering. Viden som fortæller os om, hvorvidt friluftspavilloner er en succes, og hvilke faktorer, der er afgørende for dette.

Pilotprojektet gør os dermed i stand til at vurdere, om der er grundlag for at udrulle friluftspavilloner i større skala over hele landet. Hvis vi kan se, at der kommer X % flere børn og unge ud i naturen omkring en friluftspavillon, ja så vil vi kunne opskalere det til en national kontekst og se perspektiverne.

Hvis friluftspavilloner har den effekt vi tror og håber, ja så er der store perspektiver i at udbrede friluftspavilloner i større skala til store og mellemstore byer over hele landet. Der er 80 byer i Danmark med mere end 10.000 indbyggere, og hovedparten af disse byer har enten parker, grønne arealer, bynære skove, søer eller havne. Friluftspavilloner vil således være relevante for de fleste store og mellemstore byer.

Friluftspavilloner vil kunne udbredes på landsplan ved at udbrede kendskabet til dem blandt landets kommuner, og ved at bidrage økonomisk til at fremme udbredelsen. Det vil være oplagt at målrette en tilskudsordning, f.eks. kunne man forestille sig, at Nordea-fonden kunne etablere en særlig pulje til friluftspavilloner, som kommuner og foreninger kan søge.

Beskrivelse af projektideen

Projektet Friluftspavilloner bygger bl.a. videre på de gode erfaringer fra projektet Danske trailcentre (www.dif.dk/trailcentre), kombineret med ny viden og erfaringer om børn og unge. Blandt andet viden fra Outdoor Summit, NatureMoves, motionsvaneundersøgelsen samt Unges syn på idrætsfaciliteter (CUR-undersøgelsen 2022). Den nye viden og de nye erfaringer skal transformeres ind i et skalerbart og bæredygtigt koncept, hvor udgangspunktet er relativt små og simple bygninger i lette konstruktioner. Altså mødesteder, der kan bygges for relativt få midler, og dermed let kan udbredes til hele landet.

Mere konkret bygger ideen på at etablere mødesteder for et aktivt udliv for børn og unge i byens grønne og blå områder. Mødestederne vil tage udgangspunkt i samme koncept og værdier som trailcentrene, forstået på den måde, at det først og fremmest handler om mødet mellem de mange og ofte forskellige friluftsudøvere i et område – både foreninger, institutioner og selvorganiserede. Det handler om deledagsorden, gensidig forståelse og nye relationer på tværs af brugergrupper.

Til forskel fra trailcenterprojektet skal friluftspavillonerne placeres i en bynær sammenhæng, og det skal være relativt små og simple bygninger i lette konstruktioner. Ideen er at holde mødestederne på et helt simpelt niveau uden bad og omklædning. Fokus rettes på de helt basale behov for foreninger, institutioner og børnefamilier, når de har aktiviteter i byens rum. Dvs. at en større gruppe skal kunne samles inde og ude, før og efter aktivitet. Der skal være plads til at opbevare grej og rekvisitter, og der skal være masser af information og formidling om de mange aktivitetstilbud, som foreninger mv. tilbyder, samt inspiration til aktivitetsmuligheder i området på egen hånd.

Fem grundelementer:

Der er følgende fem grundelementer i projektideen.

1. I byen kommer projektet tættere på borgernes hverdag – og særligt børn og børnefamilier. Det bliver i højere grad et mødested for motion og friluftsliv i hverdagen, og det bliver i højere grad et nærværende og relevant tilbud til børn, unge og førstegangsudøvere. Det er her målgruppen inspireres til aktiviteter, og let og trygt stifter bekendtskab med aktiviteter. Det er her målgruppen kan tage deres venner med hen, eller få nye venner. Det er her målgruppen kan få færdigheder, som de måske senere får lyst til at bruge på de mere vanskelige faciliteter i mere vanskelige områder ude i den store skov eller ude på åbent hav.

2. Et bynært projekt vil gøre det nemmere at inddrage børn og unge i udviklings- og designprocessen. Friluftspavillonerne skal indrettes med fokus på børn og unge, og der skal arbejdes med introducerende faciliteter i tilknytning til friluftspavillonerne. Friluftspavillonerne skal være multifunktionelle. I dagtimerne vil det være institutioner og skoler, der har aktiviteter fx naturfag, idræt med videre. Om eftermiddagen og aftenen vil friluftspavillonerne blive brugt som udgangspunkt for foreningernes børne- og unge aktiviteter. I weekenden har hele familien mulighed for at benytte friluftspavillonerne. Far, mor og børn kan lave forskellige aktiviteter i parken eller på vandet, og bruge friluftspavillonen som udgangspunkt og base for hele familien.
3. Et væsentligt aspekt af projektet er fokus på lokal aktivering og organisering. Faciliteten gør det ikke i sig selv. Projektet skal således hvile på tre ben; faciliteter, organisering og aktiviteter. Projektkommunerne og bygherrer, DIF og Friluftsrådet skal i fællesskab mobilisere lokale frivillige i foreninger, som kan skabe relevante og målgrupperettede tilbud i friluftspavillonerne. Det bliver mødesteder for alle, der vil et aktivt udeliv i hverdagen. Her laver foreningerne tilbud både til medlemmer men også ”åbne” tilbud. Der er opslag på stedet, så man kan se hvad der sker hver dag. Og der er sociale zoner og uformelle mødesteder til alle– både for foreninger og alle andre.
4. Et fjerde centralt element i projektet er formidlingen. Friluftspavillonerne skal danne den fysiske ramme for materialer og aktiviteter, som inspirerer til ture i området, naturoplevelser og alle mulige typer af aktiviteter. Friluftspavillonerne er ikke blot fælles mødesteder for områdets brugere. Det er også formidlingssteder, hvor man får information om stedet og de aktuelle aktivitetstilbud, ligesom forskellige typer af stiforløb, kan have udgangspunkt i friluftspavillonen.
5. Det femte og sidste grundelement i projektet er konstruktionsrammerne for friluftspavillonerne. De fysiske mødesteder i byens grønne og blå områder skal kunne indpasses naturligt i byens rum. Friluftspavillonerne skal være funktionelle og samtidig understøtte landskabsarkitekternes intentioner og udviklingsrammer for byens grønne og blå rum på en måde, hvormed arkitekturen understøtter og supplerer omgivelserne.

Foruden de fem grundelementer bliver bæredygtighed et gennemgående fokusområde i hele projektet. Socialt bæredygtig ved at skabe fællesskaber mellem mange brugere, økonomisk bæredygtigt gennem én bygning til mange og miljømæssigt bæredygtigt gennem fokus på ressourceforbrug, miljørigtige og genanvendelige byggematerialer med videre.

Projektets aktiviteter

Her beskrives de overordnede projektaktiviteter:

Mobilisering af kommuner og lokale aktører:

Der skal indledningsvis identificeres et antal kommuner eller andre bygherrer, som ønsker at gå ind i projektet. DIF og Friluftsrådet har allerede en god dialog med en række relevante "storbykommuner", som er meget interesseret i at være med i projektet. Det er bl.a. Odense, Høje-Taastrup og Esbjerg Kommuner. Dialogen med disse konkretiseres. Men da det er et pilotprojekt, hvor vi også tester interessen blandt kommuner og foreninger, vil det være relevant at supplere med en bredere afsøgning af interesserede kommuner. Her vil vi benytte DIF's og Friluftsrådets netværk blandt kommunerne. Hermed får vi flere kandidater at vælge imellem, og vi får også et indblik i interessen blandt kommunerne.

Kommuner og andre interesserede bygherrer inviteres via DIF's og Friluftsrådets kommunenetværk. Det bliver et 'Open call', hvor de interesserede kommuner skal indsende en kort ansøgning, der redegør for projektet.

Det er afgørende med en stor lokal forankring og ejerskab i kommunerne. Deltagende kommuner og bygherrer skal derfor medfinansiere 25% af omkostningerne til arkitektrådgivning og skitser samt medfinansiering på 50% af anlægsomkostningerne. Yderligere forpligter kommunerne sig til at understøtte den lokale proces i forhold til at mobilisere lokale aktører og skabe aktiviteter og øvrigt indhold i de enkelte friluftspavilloner. Deltagende kommuner og øvrige bygherrer skal "selv" varetage byggeprocessen og involvere de relevante myndigheder i forhold til byggeansøgninger med videre. Der indgås samarbejdsaftaler med de valgte kommuner. Samarbejdsaftalerne fastlægger i detaljer de gensidige forpligtelser, som aftales mellem partnerskabet (DIF og FR) og de deltagende kommuner.

I udvælgelsen af de fem pilotprojekter lægges vægt på variationen i indhold og placering, så som byens størrelse, omgivelser, naturtype, byrumstype, relevante lokale foreninger, institutioner, inddragelse af aktører, graden af faciliteter i nærområdet mv. Vi vil bestræbe os på at have projekter både i storbyen og i mellemstore provinsbyer. Vi vil som udgangspunkt have tre "grønne" friluftspavilloner (bypark, idrætspark, byskov) og to "blå" friluftspavilloner (havn, sø/å). Formålet med dette er at teste forskellige friluftspavilloner i forskellige kontekster, som giver grundlag for en bredere evaluering.

Foruden de nævnte faktorer vil der desuden blive lagt stor vægt på at sikre, at projekterne er urbane. Dvs. at friluftspavillonerne bygges i byen. Med byen mener vi grønne eller blå arealer i en stor eller mellemstor by, inden for byzonen eller i umiddelbar tilknytning hertil.

Udvikling af koncept, skitseprojekter og byggeprogram:

Der skal identificeres og indgås aftale med en tegnestue, som har indsigt i, kompetencer og erfaring med projekter inden for fritidslivets faciliteter. Tegnestuen udarbejder, i tæt dialog med bygherrer og målgrupperepræsentanter, et skitseprojekt for hver af de fem friluftspavilloner. Vi forestiller os, at tegnestuen på baggrund af et besøg på hver af lokaliteterne udarbejder et første udkast til skitser, plantegninger og illustrationer (renderinger). Disse drøftes efterfølgende på en workshop med de kommende brugere af friluftspavillonerne (vigtigt her at få børn og unge med), så de kan give deres feedback.

Herefter tilretter og færdiggøre tegnestuen de fem skitseprojekterne og byggeprogrammer.

Myndighedsbehandling og byggeri:

De udvalgte kommuner er bygherrer og står både for at indhente de nødvendige tilladelser til byggeriet, koordinere mellem de forskellige forvaltninger og myndigheder samt at gennemføre selve byggeriet. Det vil sige, at kommunerne selv indgår aftale med entreprenører, og selv sikrer, at byggeriet foretages forsvarligt og i overensstemmelse med de kriterier, der fremgår af samarbejdsaftalen med DIF og Friluftsrådet. Det er bl.a. krav til bæredygtigt byggeri, og dermed krav til ressourceforbrug, miljørigtige og genanvendelige byggematerialer.

For at sikre maksimal læring i projektet vil der under vejs i byggeprocessen blive arrangeret fælles workshop for de fem bygherrer for at sikre erfaringsudveksling og gensidig inspiration. DIF og Friluftsrådet står for at arrangere denne workshop.

Mobilisering af lokale foreninger og andre aktører til aktiviteter, indhold og events:

Udover etableringen af de fysiske rammer ligger projektets kernefokus på skabelsen af aktiviteter, indhold og lokalt ejerskab til friluftspavillonerne. Det er vigtigt, at der skabes en bred involvering af forskellige typer af aktører, som kan og vil bruge friluftspavillonerne til deres løbende aktiviteter. Det er bl.a. lokale idræts- og friluftsföreninger, institutioner, skoler, naturvejledere og eventuelle private motionsudbydere.

Friluftsrådets og DIF's medlemsorganisationer og foreninger vil udgøre en vigtig base af aktører, som kan se muligheder i at bruge friluftspavillonerne. Det lokale Friluftsråd (som repræsenterer Friluftsrådets medlemsorganisationer på det lokale niveau) vil blive involveret i en koordinerende funktion og Friluftsrådet kan desuden mobilisere daginstitutioner, SFO-er og skoler via Grønne Spirer og Grøn Skole ordningerne, som omfatter i alt 1.300 institutioner. Det vil være oplagt for institutioner og skoler, at bruge faciliteterne i dagtimerne.

Herudover vil DIF og Friluftsrådet kunne anvende fx Naturens Dag, Nat i Naturen Skole OL og Royal

Run til at skabe events med udgangspunkt i friluftspavillonerne.

Der nedsættes en aktivitetsgruppe per friluftspavillon med lokale brugere knyttet til hver af de fem friluftspavilloner, som har til opgave at udarbejde drejebøger og aktivitetskalendere og inspirere til-, gennemføre og koordinere aktiviteter, events og øvrigt indhold.

Friluftsrådets og DIF's børne- og ungekonsulenter og projektmedarbejdere får en stor rolle i denne del af projektet, hvor de skal hjælpe aktivitetsgrupperne med at udarbejde drejebøger med forslag til organisering, inspiration til aktiviteter med videre samt en aktivitetskalender. Drejebøgerne revideres, når der er indhentet erfaringer fra de første par måneder efter åbningen af en friluftspavillon.

Der henvises til bilag for mere detaljeret beskrivelse af de tiltag, der vil blive arbejdet med i drejebøgerne. Drejebøgerne skal rumme målgruffokuserede tiltag, som udvikler aktiviteterne og involveringen af de forskellige målgrupper. Formålet er at involvere aktørerne i de mange aktiviteter og events, der skal udvikles i de fem lokale områder.

Faser, tidsplan og milepæle

Projektet er opbygget med fire overordnede faser:

1) Udviklingsfase

- a. Afsøge interessen for kommunal deltagelse i projektet
- b. Udvælgelse og mobilisering af deltagende kommuner og andre bygherrer samt indgåelse af samarbejdsaftaler
- c. Mobilisering af lokale aktører (foreninger, skoler mv.)
- d. Valg af tegnestue
- e. Udarbejdelse af første skitser, plantegninger og renderinger
- f. Brugerworkshops og lokaltilpasning af skitser
- g. Udarbejdelse af skitseprojekt og byggeprogram for hver af fem friluftspavilloner
- h. Udbudsmateriale udarbejdes

2) Byggefase

- a. Myndighedsbehandling (byggeansøgning osv.)
- b. Udbud og valg af entreprenør
- c. Byggeri
- d. Byggemøder (bl.a. med lokale aktører)
- e. Fælles erfaringsudvekslingsworkshop for de fem bygherrer

3) Aktivitetsfase

- a. Etablering af fem aktivitetsgrupper
- b. Indvielse af friluftspavillonerne
- c. Udarbejdelse af drejebøger og aktivitetskalendere
- d. Aktiviteter, events, formidling og andet indhold, som skaber liv og fremmer brugen af friluftspavillonerne
- e. Videndeling mellem de fem aktivitetsgrupper

4) Evaluerings- og videndelingsfase

- a. Evaluering af projektet, herunder friluftspavillonernes funktion og effekt og brugernes tilfredshed.
- b. Produktion af "how to" materiale samt oplæg i relevante sammenhænge etc.
- c. Afslutningsworkshop

Tidsplan 2023 til 2026

Projektet er et pilotprojekt, der løber over fire år.

- Det første år drejer sig især om udviklingsarbejdet og mobilisering af lokale aktører.
- Det andet år går primært med kommunernes interne processer ift. budgetter mv samt myndighedsbehandling. Hvis tilladelser og dispensationer ikke påklages af nogen, vil byggeriet af de første friluftspavilloner kunne igangsættes i år 2.
- Det tredje år er hovedsageligt byggeår, hvor friluftspavillonerne bygges og aktiviteter planlægges.
- Det fjerde år er primært aktivitetsåret, hvor det handler om at sikre indhold i friluftspavillonerne. Det er her der sættes gang i aktiviteter, events og formidling.

Milepæle

Fase	Milepæl	År 1	År 2	År 3	År 4
1	Finde og udvælge fem kommuner	X			
	Valg af tegnestue	X			
	Konceptudvikling og lokale udviklingsprocesser	X			
	Tegnestue afleverer skitseprojekter og byggeprogrammer	X			
	Kommuner godkender byggeprogram og budget	X			
	Udbudsmateriale	X			
	Kommuner har tilvejebragt finansiering	X			
2	Myndighedsbehandling		X		
	Udbud og valg af entreprenør		X		
	Byggeri		X	X	
	Erfaringsudvekslingsworkshop			X	
3	Lokale aktivitetsgrupper dannes og opstartes			X	
	Indvielse af friluftspavillonerne			X	
	Udarbejdelse af drejebøger og aktivitetskalendere			X	X
	Aktiviteter, events, formidling og andet indhold			X	X
	Videndeling mellem de fem aktivitetsgrupper				X
4	Evaluering af projektet	X	X	X	X
	Produktion af inspirationsmateriale				X
	Afslutningsworkshop				X
	Afrapportering til Nordea-fonden				X

Organisering

Projektet organiseres som et ligeværdigt partnerskab mellem DIF og Friluftsrådet (rollefordeling og ressourcefordeling aftales nærmere og beskrives i partnerskabsaftale mellem de to parter).

Der etableres en styregruppe med repræsentanter på ledelsesniveau fra de to organisationer.

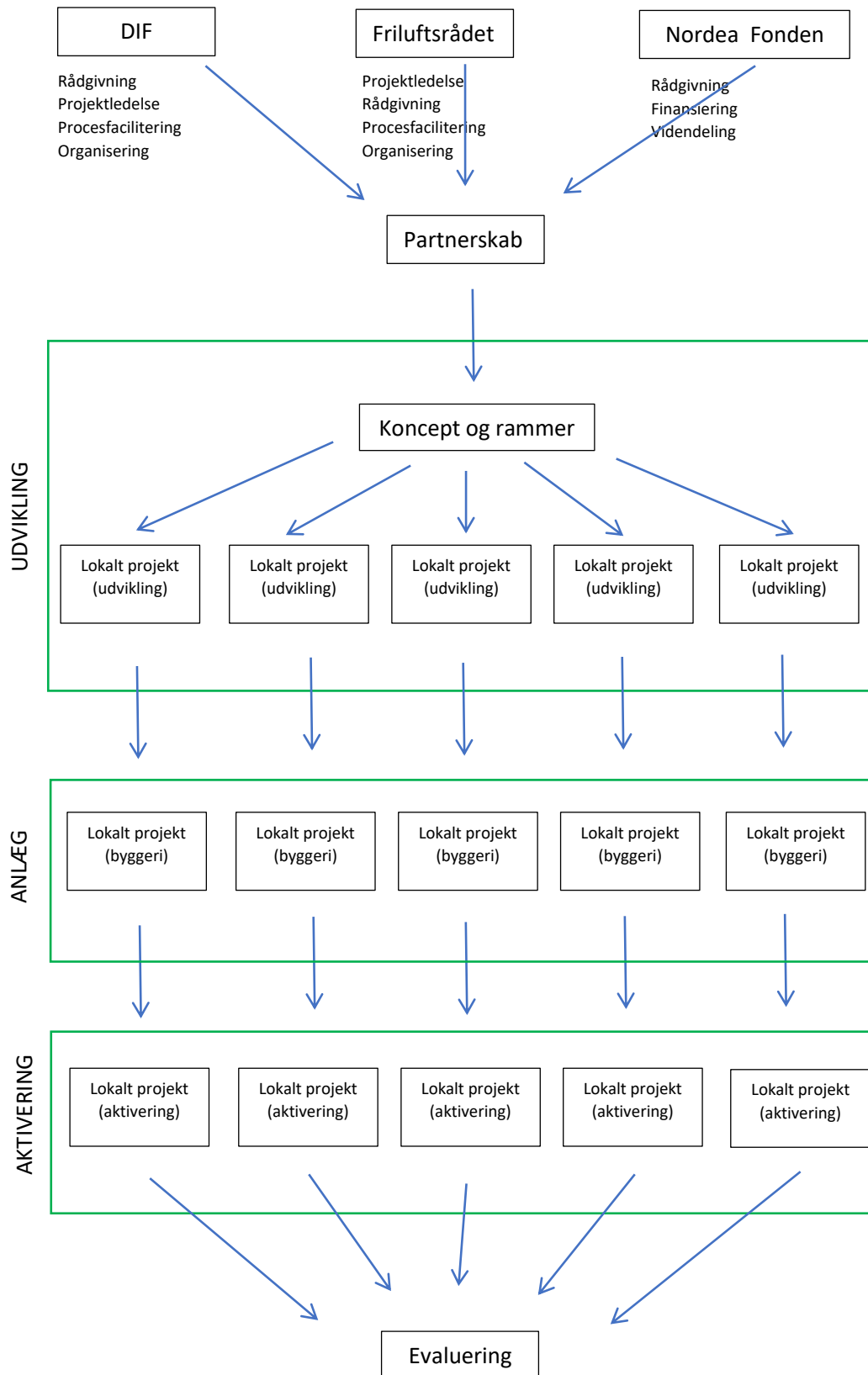
Der nedsættes desuden en projektgruppe bestående af en projektleder og 1-2 konsulenter fra hver af de to organisationer. Projektgruppen referer til både DIF og Friluftsrådet. Projektgruppen har den daglige projektstyring og dialogen med projektets deltagere og lokale aktører.

Der nedsættes desuden en følgegruppe af nationale aktører, som både kan rådgive projektgruppen undervejs i projektet, og som kan udbrede kendskabet til projektet og sikre ejerskab ind i de store organisationer.

På det lokale plan organiseres projektet gennem dannelse af lokale aktivitetsgrupper, som har til opgave at udarbejde drejebøger og aktivitetskalendere og inspirere til-, gennemføre og koordinere aktiviteter, events og øvrigt indhold.

Projektet gennemføres i tæt samarbejde og dialog med Nordea-fonden.

Projektet tænkes gennemført med nedenstående skitserede organisering:



Bæredygtighed

Bæredygtighed er et gennemgående fokusområde i hele projektet. Socialt bæredygtig ved at skabe fællesskaber mellem mange brugere, økonomisk bæredygtigt gennem én bygning til mange og miljømæssigt bæredygtigt gennem fokus på ressourceforbrug, miljørigtige og genanvendelige byggematerialer med videre. Sidstnævnte sikres gennem samarbejdsaftaler mellem partnerskabet og kommunerne, hvor det præciseres, at kommunerne forpligter sig til at sikre, at byggeriet foretages forsvarligt og i overensstemmelse med de kriterier, der fastlægges for ressourceforbrug, miljørigtige og genanvendelige byggematerialer.

Forudsætninger og risikofaktorer

- Det er ikke sikkert, at der kan findes tilstrækkeligt med kommuner, som kan lægge den påkrævede medfinansiering eller som har mulighed for at indgå i projektet med så kort frist til at mobilisere de forskellige interne aktører. For at minimere denne risiko har vi derfor allerede drøftet projektet med en række kommuner, som dermed er orienteret om, at vi arbejder på at tilvejebringe finansiering til gennemførelse af dette projekt, og derfor har haft mulighed for at drøfte projektet internt i organisationen og planlægge deltagelse i projektet.
- Det er et bærende element i projektet, at der mobiliseres tilstrækkeligt med lokale indholds- og aktivitetsskabende aktører til at sikre friluftspavillonernes funktion. Det kan være en udfordring at sikre tilstrækkeligt volumen alle steder, men her kan det lokale Friluftsråd være med til at sikre den lokale mobilisering.
- Prisstigninger er en risiko. Prisstigninger kan gøre det vanskeligt at bygge friluftspavillonerne inden for det afsatte budget. For at minimere denne risiko er der indlagt en buffer i budgettet, men store prisstigninger vil også betyde øget medfinansiering fra kommunerne.
- Der er en risiko for, at det ikke er muligt at få de nødvendige byggetilladelser og dispensationer fra fredninger og udpegninger. For at minimere denne risiko, er det vigtigt at analysere lokaliteterne og sikre sig, at der ikke er væsentlige beskyttelse og udpegninger.
- At eventuelle naboklager eller klager fra naturorganisationer eller andre vil forsinke projektet eller i værste fald stoppe projektet. For at minimere denne risiko, er det vigtigt at analysere lokaliteterne og sikre sig, at der ikke er væsentlige beskyttelse og udpegninger. Yderligere bør naboer og grønne organisationer tidligt inddrages i projektet så de er med til at forme projektet så deres input kan inddrages inden byggeansøgninger og dispensationer søges hos diverse myndigheder.

Forankring af resultater

- Der arrangeres et afslutningsseminar med fokus på videndeling til kommuner og organisationer
- Der udarbejdes artikler til i relevante fagblade særligt rettet mod kommuner og organisationer f.eks.
 - Teknik og Miljø
 - Idrætsliv
 - Forbundenenes hjemmesider
- Der kan udarbejdes videoer om friluftspavillonerne optaget til diverse aktiviteter på friluftspavillonerne, som kan bruges på de sociale medier til at formidle friluftspavillonerne
- Der gennemføres en række videndelingsaktiviteter
 - Udarbejdelse af how to guide
 - Nordea Fondens platforme
 - Relevante KL's platforme
 - Partnerskabets platforme (nyhedsbreve, hjemmesider, pressemeddelelser)
 - Oplæg på diverse konferencer og seminarer f.eks. Danske Parkdage
 - Øvrigt

Evaluering

Projektet er et pilotprojekt, der skal teste friluftspavilloner som virkemiddel og dermed gøre os i stand til at vurdere, om der er grundlag for at udrulle friluftspavilloner i større skala over hele landet. Det er derfor helt essentielt for projektet, at der gennemføres en grundig evaluering af projektet, som kan belyse projektets værdi særligt med udgangspunkt i projektets formål og succeskriterier.

Der skal tidligt i projektet fastlægges en monitorering med udgangspunkt i de fastlagte succeskriterier samt et evalueringsdesign. Fokus i evalueringen er dels friluftspavillonernes funktion som fysisk infrastruktur, og dels friluftspavillonernes betydning for fællesskabende aktiviteter og dermed børn og unges trivsel. Værdiskabelsen af friluftspavillonerne skal dokumenteres og beskrives.

Dataindsamling

Vi forestiller os, at evalueringen foretages af ekstern evaluatør med udgangspunkt i Nordea-fondens evalueringsmodel B, hvor evalueringen både skal dokumentere projektets værdi samt give forståelse for, hvorfor og hvordan projektet førte til de dokumenterede effekter.

Med udgangspunkt i projektets formål og de fastlagte succeskriterier skal der gennemføres en evaluering, der både indsamler kvantitative data og kvalitative data.

De kvantitative data kan tilvejebringes gennem optællinger af henvendelser fra kommuner, antal besøgende fra målgruppen set over en periode, bookinger, deltagerantal ved events osv... Altså data, der indsamles via opgørelser i databaser, henvendelser, tilmeldinger osv., samt spørgeskema til brugergrupperne og optællinger 'on locations'. De forskellige metoder understøtter hinanden.

De kvalitative data kan tilvejebringes gennem spørgeskemaer, interviews og iagttagelser 'on locations'. De kvalitative er vigtige for at forstå og vurdere friluftspavillonernes værdi som mødested og betydning for børnenes trivsel.

Hverken de kvantitative data eller kvalitative data kan stå alene i dette projekt, idet begge har betydning for at belyse og forstå projektets resultat.

Centrale spørgsmål

Der er et hav af spørgsmål, som skal afklares gennem evalueringen både om interessen, brugen, processen og sammenhæng med omgivelserne (konteksten).

- Hvor stor er interessen for friluftspavilloner blandt kommunerne?
- Hvor stor er interessen for friluftspavilloner blandt foreninger, skoler og institutioner?
- Hvor mange anvender friluftspavillonerne, hvor meget, hvornår og hvordan?

- Hvem anvender friluftspavillonerne, hvor meget, hvornår og hvordan?
- Hvordan bruges friluftspavillonerne af de forskellige brugergrupper og hvornår anvendes de til hvad?
- Hvorfor anvender de forskellige bruger friluftspavillonerne?
- Hvem anvender ikke friluftspavillonerne og hvorfor?
- Hvad mener foreninger, skoler og institutioner om friluftspavillonerne?
- Hvilke følelser skaber det blandt brugerne at opholde sig ved og i friluftspavillonerne?
- Er der noget der kunne være gjort bedre både i processen og i selve byggeriet?
- Har brugerne følt sig involveret i processen og føler de ejerskab til friluftspavilloner?

Dette er blot nogle ud af mange relevante spørgsmål.

Målgruppe

Målgruppen for evalueringen er først og fremmest os selv. Dvs. DIF, Friluftsrådet og Nordea-fonden, idet vi skal vurdere, om der er grundlag for at udrulle friluftspavilloner i større skala over hele landet og i givet fald hvordan.

Kommunerne er imidlertid også en målgruppe, idet vi ønsker at vække kommunernes interesse for at fremme aktivt udlev for børn og unge, og vi ønsker, at kommunerne bliver klogere på, om friluftspavilloner bør indgå i den indsats.

Formidling

Evalueringens resultater formidles til bestyrelserne i DIF, Friluftsrådet og Nordea-fonden med en indstilling til om projektet giver anledning til at igangsætte indsatser, puljer eller andet.

Yderligere formidles evalueringens resultater til landets kommuner på en konference, som går i dybden med de forskellige vinkler på projekter, og derigennem gør kommunerne klogere på hvilke elementer, der er vigtige for arbejdet med friluftspavilloner.

Budget

Det samlede budget for hele projektet inkl. ekstern evaluering, revision mv. er 14,5 mio. kr. fordelt på 3,2 mio. kr. til den overordnede projektstyring, konceptudvikling, koordinering og evaluering samt 11,3 mio. kr. til de lokale pilotprojekter i form af byggeri af friluftspavilloner og faciliteter, aktivitetsgrupper, aktiviteter, events og indhold.

Budgettet er udarbejdet på baggrund af et samlet prisoverslag fra tegnestue, timeregnskab fra lignende tidligere projekter (Projekt Danske Trailcentre mv.), dialog med specialforbund om foreningernes behov og ønsker til opbevaring af udstyr mv. samt priser på pumtracks, discgolfkurve mv.

Finansieringsplan

Projektets samlede finansiering er fordelt på flere parter (Nordea-fonden, DIF og kommuner). Medfinansingen fra de deltagende kommuner spiller en stor rolle både i andelen af finansieringen men også for at sikre en høj grad af lokalt ejerskab til friluftspavillonerne.

Kommuner medfinansierer 25% af udgiften til tegnestuen svarende til et beløb på 400.000 kr. Kommunerne medfinansierer desuden 50% af byggeriet svarende til et beløb på 5.124.000 kr.

Aktør	Beløb
Nordea-fonden til konceptudvikling, kommunikation, evaluering og revision	2.272.656
Nordea-fonden til lokale aktører til byggeri og aktiviteter og events	6.125.000
Egenfinansiering kommuner og andre lokale bygherrer	5.524.219
DIF's egenfinansiering til projektledelse, transport, forplejning, materialer mv.	630.000 *
I alt	14.551.875

*) Herudover egenfinansierer DIF og Friluftsrådet arbejdstimer og materialer osv. til aktivitetsfasen via organisationernes kampagner og programmer (Skole OL, Grønne spirer, Blå Flag, Nat i Naturen, Naturens Dag, Fremtidens idræt for børn og unge).

BILAG 1: Diverse fotos og illustrationer til inspiration

Mindre og simple bygninger



1



2

Plads til ophold og udstræk under halvtæg



1



2

Tre zoner (opvarmet rum, overdækket område og åben himmel)



1



2

Arkitektonisk kan gamle parkpavilloner og lysthuse være en relevant referenceramme



1



2



3



4

Plads til at opbevare grej



1



5

Formidling



1



2

Understøttende faciliteter til børneaktiviteter i området omkring friluftspavillonerne



1



2



3



4

Aktivitetsgrupper

Der nedsættes en aktivitetsgruppe for hver friluftspavillon. Aktivitetsgrupperne skal sikre, at der sker en bred og dyb brugerinddragelse både før og efter friluftspavillonerne tages i brug. Der gennemføres workshops og planlægningsmøder i aktivitetsgrupperne, hvor aktiviteter og formidling designs i fællesskab med brugergrupperne og indskrives i drejebøger og aktivitetskalendere.

Drejebøger

Drejebøgerne bygges op om 6 spor, som skal skabe aktiviteter omkring og øge kendskabet til friluftspavillonerne. Sporene designs og prioriteres af aktivitetsgrupperne. Indholdet i spor 1-5 prædefineres i inddragelsesfasen og målrettes bestemte målgrupper, mens spor 6 (aktivitetspuljen) kan søges bredt af alle. Der afsættes 1 mio. kr. til aktivitetsfasen fordelt over det første år efter friluftspavillonernes åbning., hvoraf 500.000 kr. afsættes til aktivitetspuljerne.

Aktivitetsgrupperne er tovholder for aktivitetsfasen og har ansvaret for den økonomiske administration og afregning med partnerskabet (DIF og Friluftsrådet).

Drejebøgerne omfatter disse 6 spor:

Spør 1: De organiserede

Sporet skal motivere de etablerede foreninger – både idrætsforeninger og andre - til at bruge friluftspavillonerne til faste aktiviteter.

Målgruppe

Idrætsforeninger, friluftsföreninger og andre foreninger f.eks. under folkeoplysningsloven.

Mulige aktiviteter

- Fælles klubtræninger mellem flere idrætsforeninger

- Klubtræning
- Introforløb for nye



Spør 2: De selvorganiserede

Sporet skal invitere grupper, som aftaler at mødes om aktiviteter i naturen uden om de eksisterende foreninger, til at bruge friluftspavillonerne. Det kan f.eks. være de såkaldte "Gå-fællesskaber", naturfamilier mv.

Målgruppe

Alle der aftaler at mødes ved friluftspavillonen for at lave aktiviteter f.eks. cykelvenner, gå-fællesskaber, løbegrupper, svampeplukkere, vinterbadere osv.

Mulige aktiviteter

- Åbne faciliteter for alle (teknikbane, disc golf bane, balancebane)
- Lånegrej
- Åbne events for selvorganiserede
- Natteture f.eks.
 - NAT PÅ Friluftspavillonerne? mørketure til fods/MTB med/uden lys
 - Mørkeoplevelser, f.eks i form af nattens dyreliv, stjernekyggeri, sanseoplevelser mv.
 - DARK sky med stjernekyggeri, fordybelse mv.
- Udvikling og formidling af faste turforslag

Spør 3: Skoler og institutioner

Sporet skal få skoler og børneinstitutioner til at bruge friluftspavillonerne og dermed understøtte kommunens arbejde med udeskole og åben skole.

Målgruppe

Kommunale og private skoler og børneinstitutioner

Mulige aktiviteter

- Udeskole aktiviteter, f.eks. i form af idræt, biologi mv. Placering af WOOP forløb med udgangspunkt i friluftspavillonen.
- Aktiviteter ifm. Naturvidenskabsfestivalen i og omkring uge 39
- Aktiviteter ifm. Naturens Uge (naturensdag.dk)
- Aktiviteter med skoler - brobygning til foreningslivet og et stærkt forhold til naturen
- Skolernes motionsdag/uge i parken
- Leje udstyr til f.eks. MTB eller orienteringsløb i parken
- Parkens/søens/havnens dyr
- Forløb i samarbejde med Naturvejleder
- Skolernes motionsdag

Spør 4: Børnefamilier

Sporet skal skabe rammer og aktiviteter, som inviterer børnefamilier – både de lokale, men også turisterne - til at bruge naturen med friluftspavillonerne som base.

Målgruppe

Familier med børn – både lokale og turister

Mulige aktiviteter

- NATUREVENTYR Tilføj en post fra Natureventyr – en digital eventyrvandring for børnefamilie på friluftspavillonerne
- Sommer- og vinterferieaktiviteter for familier
- Åbent hus kom og prøv
- Mad over bål, snobrød og sjove aktiviteter
- Naturfamilier



Spor 5: Events

Sporet skal understøtte, at større events gennemføres med friluftspavillonerne som støttepunkt for derigennem at skabe synlighed og kendskab til friluftspavillonerne.

Målgruppe

Alle der laver events. Det er både foreninger, institutioner og kommercielle aktører

Mulige aktiviteter

- Motionsløb
- Naturens Dag
- Nat i naturen
- Find vej dagen
- Skolernes motionsdag
- Skole-OL
- Sommer- og vinterferieaktiviteter

Spor 6: Aktivitetspulje

Aktivitetspuljen skal støtte initiativer, som kan få forskellige brugergrupper til at mødes på tværs af interesser, aktiviteter og natursyn, så der dannes synergier, som kan animere nye og flere målgrupper til at være aktive i naturen.

Målgruppe

Alle der vil tænke nyt og samarbejde om brede aktiviteter på tværs af interesseområder, herunder også aktører, som ikke naturligt falder ind i de 5 andre spor.

Udkast til kriterier for puljen

- Inddrage forskellige brugergrupper

- Rumme flere aktiviteter i samme aktivitet
- Skabe nye fællesskaber
- Introducere nye brugere til at være aktive i naturen
- Introducere de faste brugere til andre aktiviteter og natursyn
- Aktivere børn og unge, som normalt ikke besøger naturen

